



ARCHI TECTUR TROUVÉ



In hun werk streven de architecten JAN JONGERT, CÉSARE PEEREN en JEROEN BERGSMA naar het hergebruiken van afvalmaterialen die zo dicht mogelijk bij de bouwlocatie worden aangetroffen en met zo min mogelijk energievervlindende bewerkingen opnieuw kunnen worden toegepast. HOE PRECIEZER ZE EEN DING AL IN DE GESCHIKTE VORM KUNNEN VINDEN VOOR DE BEDOELDE FUNCTIE, HOE BETER HET IS. Maar dan wel liefst met een zo vernieuwend en onherkenbaar mogelijk resultaat.

Interview 2012 Architecten

Jeroen Mensink

Ook ontwerpen gebruiken ze opnieuw. Een van hun eerste projecten, het Miele Ruimte Station, werd sindsdien hergebruikt voor diverse manifestaties en tentoonstellingen, als bouwkeet bij een door hen ontworpen villa in Enschede, en doet inmiddels dienst als espressobar in de hal van de Faculteit Bouwkunde in Delft. De Faculteit heeft het object – inclusief verwijderingsbijdrage – aangekocht. Zelfs de huisvesting van het bureau is een sterk staaltje hergebruik: 2012 Architecten is ondergebracht in een voormalige pizzeria in het centrum van Rotterdam.

In hoeverre verschilt jullie praktijk van die van andere architectenbureaus?

“Het belangrijkste verschil is dat wij zoveel mogelijk proberen uit te gaan van de potentie van datgene wat aanwezig is. Wij noemen dat ‘zo lui mogelijk ontwerpen’, waar je paradoxaal genoeg wel weer heel hard voor moet werken. Dat doen we op allerlei niveaus, ook al krijgt het materiaalniveau op dit moment heel veel aandacht in ons werk. Maar het geldt ook voor de mensen waar we mee werken, zoals de aannemer. Wij kijken waar iemand goed in is en proberen het ontwerp daarop af te stemmen. Wij werken daarom ook liever in een bouwteam, waar je van tevoren weet met wie je werkt. Anders ben je eerst een ontwerp aan het maken, moet je dat vervolgens helemaal gaan uitwerken, aanbesteden en dan met de goedkoopste partij in zee.”

Jullie zijn zelf nauw betrokken bij de uitvoering van jullie projecten en beschikken over een eigen werkplaats. Ambieën jullie, zoals architectenbureau CePeZed, om die aannemerstak verder uit te breiden?

“We hadden de ambitie wel om die twee disciplines, ontwerpen en maken, te blijven combineren. Maar we merken toch dat je, zeker als het drukker wordt, je moet concentreren op één van beide. Je loopt ook tegen onverwachte problemen op, zoals verzekeringen. Verzeke-

ringsmaatschappijen vinden het ingewikkeld om iemand te verzekeren die zowel ontwerpt achter een computer als zelf dingen maakt met gereedschap. We blijven wel heel dicht betrokken bij de uitvoering, maar proberen het niet meer zelf te doen. We hebben een vaste groep mensen waar we mee werken. En af en toe werken we nog gewoon zelf mee.”

Staat jullie praktijk dicht bij architectuur of bij kunst?

“Dan ga je er vanuit dat er een onderscheid is. Wij proberen gewoon dingen te doen die we leuk vinden. Soms is dat een diner, soms is dat een studie voor hergebruik van aanrechtbladen, een ‘oogstkaart’ of een onderzoek naar afvalstromen. Het kan een wetenschappelijke basis hebben of een intuïtieve, meer sociale kant. We willen onszelf vooral niet beperken.”

Toch hebben jullie, vooral in het begin, veel geopereerd in het veld dat andere mensen onder de noemer kunst zouden scharen.

“In eerste instantie hebben we de kunst ook gebruikt om meer experimenten te kunnen doen. Zo zijn we bij het CBK gaan vragen of er niet een project mogelijk was waarin we iets met oude wasmachines konden gaan doen. Uiteindelijk is daar het Miele Ruimte Station uit voortgekomen, dat ondanks een start onder de noemer kunst in het Jaarboek Architectuur werd opgenomen.”

Kunst als dekmantel?

“Kunst is voor de maatschappij en voor verzekeringsmaatschappijen een tamelijk onschadelijk gebied, waar meer mag zonder dat mensen het gek vinden. Maar we proberen dat vervolgens wel naar de architectuur te trekken. Het zijn dan ook altijd ruimtelijke installaties.”

Er zijn bureaus waarvoor milieubewustzijn uitgangspunt is. Hoe hoog staat het milieuaspect op jullie agenda?

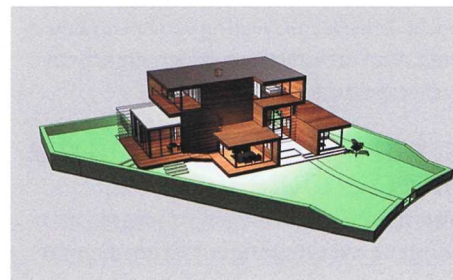
“Milieubewustzijn is niet onze hoofddrijfveer. Plezier in de projecten, het zoeken van nieuwe uitdagingen en het zo veel mogelijk aftasten



linker pagina:
Recycloop Festival aan de Werf
“Zowel aanrechtbladen als regenwater worden hergebruikt in dit paviljoen voor het Festival aan de Werf in Utrecht. De roestvaststalen aanrechtbladen, de gootsteengaten hun enige oog, vormen de glimmende gevel. Afgedankte bouwborsten zijn verwerkt tot trechterdaken die het regenwater opvangen, als spoelwater voor de toiletten van het festival”



Oogstkaart Villa Welpeloo



Villa Welpeloo
Roombeek
"De staalconstructie van de villa wordt gemaakt uit onderdelen van een oude textielmachine. De gevel zou eerst van doorgezaagde spoorbielen worden gemaakt, maar wordt nu opgebouwd uit kabelhaspelkernhoutplankjes. De wintertuin wordt gemaakt van afvalglas van de Pilkingtonfabriek, die op 4 km afstand van de villa. Na afloop laat de aannemer de bouwlift in het huis staan."

“HET LIEFST KOMEN WE IN EEN ONMOGELIJKE SITUATIE TOCH MET EEN VERRASSEND ONTWERP. DAAROM VINDEN WE AFVAL ZO LEUK, WANT DAT IS IETS WAARVAN MENSEN AANNEMEN DAT HET waardeloos IS”

van beperkingen is dat wel. Het liefst komen we in een onmogelijke situatie toch met een verrassend ontwerp. Daarom vinden we afval ook zo leuk, want dat is iets waarvan mensen aannemen dat het waardeloos is.

Daarnaast is het natuurlijk wel zo dat we al die aspecten die, in beschadigende zin, effect hebben op de omgeving proberen te minimaliseren. Maar we vinden het niet erg als dat een keer mislukt, het gaat ons meer om het experiment.”

Is het denkbaar dat jullie over tien jaar niet meer primair van afval uitgaan in jullie werk?

“Het kan best zo zijn dat we dan andere aspecten aan het onderzoeken zijn. Als het omgaan met afval tegen die tijd zo geïnterneerd is in onze manier van werken en kennisoverdracht binnen een uitgebreider netwerk zo vanzelfsprekend is dat we daar gewoon gebruik van kunnen maken. We zullen dan nog steeds met afval werken, maar we hoeven dan hopelijk niet meer zoveel energie te steken in het uitzoeken van hergebruiktoepassingen. Nu gaat de helft van onze tijd zitten in het boven tafel krijgen van bruikbare kennis. En het komt voor dat we die kennis niet eens kunnen gebruiken in het project waar we op dat moment mee bezig zijn. Soms is die kennis echter wel voor andere projecten of voor anderen bruikbaar.”

Veel van de kennis die jullie genereren delen jullie gretig met anderen, via websites, publicaties en workshops. Vanwaar die behoefte om te delen?

“We hopen dat op een gegeven moment zoveel mogelijk mensen met hergebruik bezig zijn, zodat het voor ons makkelijker wordt om onze ontwerpen te realiseren. Dat het netwerk als het ware vanzelf gaat lopen en bruikbare kennis voor ons oplevert.”

Kan de hele beroepspraktijk op termijn jullie werkwijze gaan implementeren?

“Waarschijnlijk is onze aanpak niet geschikt voor de gehele beroepspraktijk, maar er is zeker een grotere nichemarkt dan alleen voor de bureaus die er nu mee bezig zijn. Overigens gaan we er vanuit dat op de langere termijn helemaal geen afval meer bestaat, dan wordt alles hergebruikt. Maar dat duurt nog wel een halve eeuw.”

Welke andere bureaus zijn er nog meer bezig met hergebruik van afval?

“Een aantal bureaus in Nederland werkt incidenteel op deze manier. Voor een bepaald project, zoals bureau Opmaat dat deed met de hergebruikte meerpalen voor de gevel van hun Rijkswaterstaatkantoor

in Terneuzen. Of zoals Korteknie Stuhlmacher deden voor bepaalde onderdelen van hun eigen woonhuis.

Van de buitenlandse bureaus is LOT-EK wel de meest inspirerende. Daarnaast heb je het behoorlijk alternatieve Earthship Bioteecture, dat voornamelijk met oude autobanden in de weer is. In de vs bestaat ook de opleiding Rural Studios, die op vergelijkbare manier samen met studenten bouwwerken voor de gemeenschap maakt.”

Jullie maken bij jullie projecten een zogenaamde oogstkaart, die inzicht biedt in waar de bouwmaterialen zijn gevonden. Maken jullie ook een energiebalansberekening?

“Dat zouden we graag doen. Zodra de villa in Enschede klaar is, willen we die berekening gaan maken. Het zou interessant zijn als het tot een instrument zou leiden op basis waarvan je tijdens het ontwerp-proces beslissingen kon nemen. Op dit moment doen we dat nog wat intuïtief. Soms gaat het dan ook mis, wanneer we bijvoorbeeld meer autorijden dan we zouden willen, of veel extra bewerkingen moeten laten uitvoeren om het materiaal opnieuw te kunnen toepassen.”

Zijn er naast autobanden, autoruiten, kabelhaspelkernhoutplankjes en afgeschreven wieken van windturbines nog meer sprekende voorbeelden die je zou willen aanbevelen?

“In het productieproces van MDF worden overgangsplaten geproduceerd die ontstaan als van plaatdikte wordt gewisseld. Het is economischer om het proces continu door te laten lopen en de platen waarvan de dikte verloopt weg te gooien, dan om de machine even stop te zetten. Maar die wigvormige platen zou je prima kunnen toepassen. Alle in de reclame-industrie voorkomende dragers, bijvoorbeeld reclameborden van perspex, zijn zeer geschikt voor hergebruik. Een ander voorbeeld zijn de vrachtwagenzeilen, zoals we die kennen van de Freitag tassen, waar een student van ons mee werkt om er bouwelementen van te maken. In combinatie met pallets en restkleding als isolatiemateriaal, wordt daar momenteel een paviljoen mee gebouwd.

Ook de rubberen rol die om een drukpers wordt gebruikt, biedt vele mogelijkheden. Een drukkerij verbruikt er iedere week één. Per jaar zijn dat gigantische hoeveelheden. Het is heel duurzaam materiaal, allemaal van dezelfde dikte, waar je van alles mee kan maken. Denk bijvoorbeeld aan vloertegels.”



Wiekado, speeltuin Rotterdam Noord
 "In het ontwerp voor deze speeltuin zijn de klimtoestellen gemaakt van afgeschreven, aluminium windturbinevleugels (die na ongeveer 9 jaar dienst worden vervangen) en bestaan de klimrekken uit aan elkaar geknoopte autobanden waar de loopvlakken vanaf gesneden zijn. De loopvlakken worden verwerkt tot valtegels."

boven: Miele Ruimte Station / Espresso bar
 "Uit een studie naar 'witgoedwoningen' ontstond het Miele Ruimte Station, een paviljoen dat vervolgens vele tentoonstellingen en manifestaties aandeed. Daarna fungeerde het, ingepakt in isolatiemateriaal, als bouwkeet bij Villa Welpeloo. Inmiddels is het, in aangepaste vorm, in de hal van de faculteit Bouwkunde in Delft terechtgekomen, als espressobar."



“DE HELFT VAN ONZE TIJD GAAT ZITTEN IN HET BOVEN TAFEL KRIJGEN VAN BRUIKBARE KENNIS. En het komt voor dat we die kennis niet eens kunnen gebruiken in het project waar we op dat moment mee bezig zijn”

Welke materialen staan momenteel op de nominatie om door jullie hergebruikt te worden?

“We gaan nu oude, roestvast stalen aanrechtbladen uit sloop- en renovatieprojecten gebruiken voor een gevel van een paviljoen voor het Festival aan de werf in Utrecht. Je hebt ook gloednieuwe, maar afgekeurde aanrechtbladen. Daar zit een deuk of een kras in. Per maand zijn dat er al gauw een paar honderd per leverancier. Die gaan nu rechtstreeks naar de schroot.”

Zou je niet al rekening moeten houden met eventueel hergebruik tijdens het ontwerpen?

“Dat is precies de vervolgstap die je zou moeten zetten. Als je nu met afval gaat werken, ben je eigenlijk al te laat. Want dan ben je achteraf een toepassing aan het verzinnen. Maar waarschijnlijk bestaat dat soort materiaal nog maar nauwelijks over een jaar of vijftig. Dan zijn alle processen als cirkels ontworpen en worden ze of binnen de eigen discipline, of binnen een andere discipline volledig hergebruikt.

In ons witgoedproject hebben we onderzocht of je een gebouw zou kunnen isoleren met deuren van oude koelkasten. Het zou zoveel handiger zijn als je koelkastdeuren al uitvoert met een bevestiging waarmee je de deur, zodra de koelkast niet meer functioneert, eenvoudig aan een gevel kan schroeven of klikken.

Wij hebben nog wel een jaar of twintig à dertig werk om achteraf met nieuwe toepassingen te komen, maar op een gegeven moment zit de echte innovatie in het mee terug ontwerpen van het materiaal dat je tegenkomt. Ik denk dat ontwerpers die op deze manier werken op een gegeven moment ook als adviseur worden ingezet om mee te denken over eventuele vervolgtoeepassingen van producten. Dat zal op grote schaal effect hebben, maar dat duurt nog wel even.”

Gaan jullie tegen die tijd productieprocessen adviseren in plaats van gebouwen maken?

“Niet fulltime. Maar op een gegeven moment worden we daar wellicht voor gevraagd. Je kunt als architect naast je praktijk in een Welstand gaan zitten, of je kan dan bedrijven gaan adviseren in hun productieproces.

Maar deze manier van denken is niet nieuw. De 2CV van Citroën was al gemaakt van elementen die ook geschikt waren om een garage voor je auto van te maken. Die waren ontworpen voor een functie na het functioneren als auto. Denk ook aan het World Bottle project van

Heineken, bierflessen die je, op het moment dat ze leeg zijn, kan gebruiken als bouwsteen voor een huis. Uiteindelijk durfde Heineken het niet aan om de verantwoordelijkheid voor een huis van hun flessen te nemen, want stel dat er een keer eentje zou instorten. Je bent op dat moment een bierbedrijf en een bouwbedrijf aan het integreren en dat is lastig te verzekeren.

Toch gaan dit soort initiatieven steeds vaker voorkomen, omdat de noodzaak steeds prangerender wordt. De druk op grondstoffen wordt steeds groter, omdat ze opraken. De kosten stijgen, zoals nu al het geval is met metaal. En de energie die nodig is om materialen weer tot grondstof terug te brengen, staat niet in verhouding tot de energie die nodig is voor het opnieuw gebruiken van reeds bestaande producten en materialen.”

Tot slot, waar staat de naam 2012 Architecten voor? Is dat jullie houdbaarheidsdatum of is het een verwijzing naar de film 2001, A Space Odyssey van Stanley Kubrick?

“Ons eerste kantoor, waar we in 1997 zijn begonnen, was tot 2012 houdbaar. Het huidige, grotere kantoor, waar we nu een paar maanden zitten, overigens maar tot 2009. Verder hebben de afspraak gemaakt om in ieder geval tot dat jaar met elkaar te blijven werken en op dat moment te bezien hoe we verder gaan. Het is een intentieverklaring om voor een aanzienlijke termijn door te zetten met elkaar. In principe is het de houdbaarheidsdatum van ons collectief.” ^{fin}

2012architecten.nl

recyclicity.net

superuse.org

