



foto Anthon Beeke

Natuurlijke vormwetten volgens

Maria Blaisse
Amsterdam, 1944

1964-1968 Gerrit Rietveld
Academie, Amsterdam,
afdeling textiel,
daar later vele jaren werkzaam als docent.

Prijzen:
2000 Emmy van
Leersumprijs
1997 Designprize Schweiz

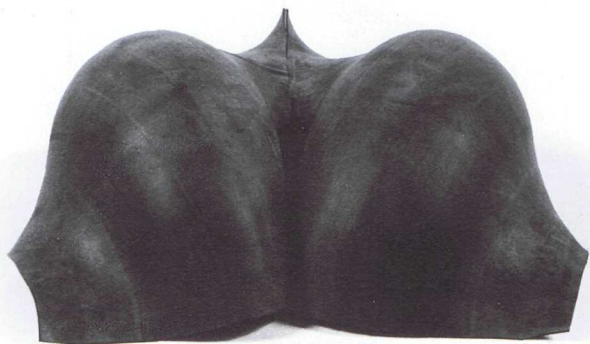
Tentoonstellingen (keuze):
2005 Galerie Binnen,
KunstRAI (met Maria
van Kesteren)
2003 Pica Perth Institute,
Curtin Gallery; Perth,
Australië (met workshops)
2003 Galerie Ra,
Amsterdam (met Karin
Marseille)

Groepstentoonstellingen
(keuze):
2005 Nest, Stedelijk
Museum, Amsterdam
2003 Display, Stedelijk
Museum, Amsterdam
1999 Flexible Pan European
Art, Textielmuseum,
Tilburg
1998 Prensela Present,
Galerie Binnen,
Amsterdam



Maria





Blaisse

Ze maakte flexibele theaterkostuums, hoeden, tassen en recentelijk ook keramiek en glaswerk. Alle vormen komen voort uit een onderzoeksproces waarmee Maria Blaisse (1944) al zo'n twintig jaar bezig is. Een nauwkeurige waarneming van de subtiele wijze waarop vorm en materiaal op elkaar reageren scherpten haar intuïtie als vormgever.

Chris Reinewald



foto: Maria Blaisse



Tijdens de openingsavond van de Kunstrai, op de stand van Galerie Binnen, past een jongen een olijfgroene toque van Maria Blaisse. Het randloze hoedje van vilt lijkt voor zijn gemillimeterde hoofd geschapen.

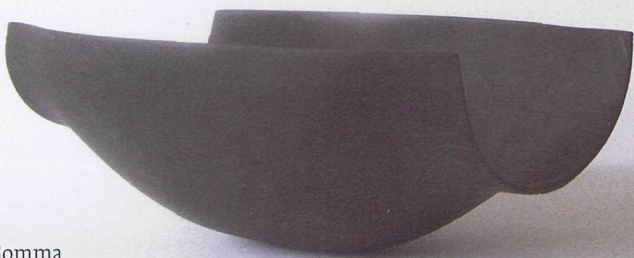
De maakster snelt toe en maakt een foto. Het is inderdaad verbluffend om te zien hoe het hoofddeksel een bijna vanzelfsprekende lichaams-extensie wordt van zijn schedel, met van boven bijna vierkante 'afgehoekte' oorschelpen.

Hoeden zijn een terugkerend item in het oeuvre van Blaisse. Ze maakte al in 1988 rubberen en geweven hoofddeksels voor de collectie van de Japanse couturier Issey Miyake. "Door met hem te werken werd ik mij bewust van mijn kracht. Maar het bleef bij een eenmalige samenwerking. Ik realiseerde me dat ik mijn eigen weg moest gaan en ben blij dat ik niet in zijn wereld ben meegegaan." Terug op haar atelier maakte zij de overstap van hoeden naar flexibele kostuums, die zich vormen naar de beweging van de drager, idealiter een danser. Deze pakken werden gebruikt voor performances en bewegingstheater.

Lazy Love
Glazen, uitvoering
Edwin Dieperink,
prototypes
2004-2005



Maar opvattingen riepken naar
onbespoten klankschalen en
driehoekige meditatiekussens
van Tibetaans zeggens. Maar de
wijze waarop Blaisse ontwerpt
is juist concreet en doelgericht



Gomma
Porseleinen schaal,
uitgevoerd door Matthias
Keller en Alf Kurstjens,
Europees Keramisch
werkcentrum, Den Bosch,
2002-2004



Gomma
armbanden, zilver,
uitvoering San Lorenzo,
Milaan, 2002-2004



Maria Blasse tijdens haar werkperiode in het Europees Werkcentrum, Den Haag, 2002
Foto's: EKWC

Stunnenband

Een werkverblijf in het Europees

Keramisch Werkcentrum in Den Bosch bracht haar terug bij de basis: de binnenband van een auto. Tot verbazing van andere deelnemers hield zij zich lange tijd verre van de klei en de ovens. Uit binnenband sneed zij al eerder een cirkel, een vierkant en een langwerpige strip. De lubberende strip laat zich op natuurlijke wijze tot basisvormen modelleren. Blasse beperkte zich tot een holle vorm die samen met een bolle vorm een cirkel vormt. Hieruit lieten zich eigenlijk alle vormen ontlokken. Op haar atelier legt ze uit: "Een band is spiraalvormig en een cirkel. Alle vormwetten zitten erin. Alles is in principe raak wanneer je precies weet waar je moet snijden."

De vormexperimenten komen als vanzelf voort uit het openvouwen en opnieuw in een andere vorm vouwen. Bij Blasse zijn dit bijna bezwerende handelingen. Het rubber van de band lilt even, is willig en neemt een vorm aan. Blijft die zo liggen dan "klopt het". Blasse maakt er een foto van. Ze ontvouwt de vorm weer en brengt het terug tot een abstractie: naar nul, een nieuw vertrekpunt. Het rubber werkt goed mee, omdat Blasse, naar eigen zeggen, het materiaal volgt. "Een rubber binnenband mag dan wel een halffabriek zijn, het is ook een natuurvorm en ermee werken gaat goed totdat het rubber moe wordt. Ik zoek ook niet naar een vorm of idee maar laat het gebeuren. Dat is woest-spannend. Soms krijg ik 's nachts een inzicht, wat ik meteen uitprobeer. Als een vorm goed is, zakt hij in zichzelf, omdat het idee bij het materialiseren de wetten van de natuur volgt. Bij ontwerpen op de computer valt die weerstand weg."

Dat je je ook op traditionele wijze in Barbapapa-vormenbakkerij kunt verliezen, erkent Blasse. Maar: "Ik heb een soort focus, een filter ontwikkeld waardoor ik mijzelf weet in te perken. Duizenden ideeën en mogelijkheden flitsen voorbij en die kunnen je hartstikke gek maken. Geef je daaraan toe dan krijg je willekeurige vormen die je nergens

aan kunt relateren. Iets ontstaat in de kracht en de dynamiek van het moment. Ik werk nooit vanuit een idee maar vanuit intuïtie, dat is een groter 'weten' dan je intellect."

Goed kijken

Vanuit het repertoire met virtuele prototypen selecteerde Blasse vormen om uit te voeren in keramiek, de 'luie' drinkbekertjes van glas, de toques van vilt, tassen. Niet altijd is zij tevreden over het resultaat. Je kunt je afvragen of ze wel zo'n vertaling naar een concreet product moet willen. Blasse: "Na al die jaren ben ik dat toch gaan doen. Het is natuurlijk wel noodzakelijk om dezelfde energie en dynamiek die het rubber heeft ook in een ander materiaal te krijgen." Van de vaasachtige vormen van rubber naar een toepassing in keramiek wilde het nog niet zo vlotten. Bij het glas lukte het daarentegen wél om de beweging over te brengen. Door laboratoriumglas via een blaaspip aan te zuigen of te blazen wist de glasblazer Edwin Dieperink de glasmassa schijnbaar in beweging te zetten. Mooi is ook dat het glas zich nu naar een geopende, grijpende hand lijkt te voegen. De glazen ontstonden binnen enkele seconden.

Tijd en omgeving spelen belangrijke rollen. Vanuit ervaringen met wetmatigheden van de natuur raakte Blasse geïnteresseerd in fenomenen: bijvoorbeeld hoe geluidstrillingen materie beïnvloeden en vormen of de fractie van een seconde waarin zich uit bevriezend water, van vloeibaar naar vast, een ijskristal vormt. "Zulke bewegingen dwingen je tot goed kijken."

Tijdens haar masterclasses probeert Blasse om andere ontwerpers ook vanuit zo'n invalshoek hun werk te laten benaderen. "We ontleden de nerven van een blad en doen ze in een glas water, waar ze met een natuurlijke spiraalbeweging in dwarrelen. Snij een nerf open en je ziet de energie en dynamiek erin."



Onda
2000
Gemaakt in samen-
werking met ontwerper
Karin Marseille.

'Binnenband' opent Platform 21

De tentoonstelling 'Binnenband. De oneindige mogelijkheden van een gesloten vorm' laat werk zien van Maria Blaisse dat direct of indirect te herleiden is tot de vorm en structuur van een binnenband. Er zijn voor dat werk twee ontstaansmomenten.

In 1984 maakt Maria voor één van haar kinderen een brandweerhelm. Voor de rubberen flap gebruikt ze een binnenband die toevallig in de buurt is. Ze ontdekt het principe waaruit onconventionele hoeden en kledingstukken ontstaan. Tien jaar later kijkt ze aandachtig naar de vorm van zeewier. Ze maakt samen met Karin Marseille het zeewier na. Tot haar verrassing (en schrik) krijgt het de vorm van een binnenband. Dit tweede principe leidt ondermeer tot breisels en een reeks vaasachtige objecten.

De brandweerserie bestaat uit onderdelen van ludieke harnassen. De objecten vormen een zachte bepantsering. In combinatie met het lichaam worden ze architectonisch: hoeden veranderen mannequins in wonderlijke torens, broeken en vesten veranderen dansers in beweeglijke blobs.

De zeewierserie is een verzameling van organen en organismen. Wie de breisels aantrekt, wordt plantaardig. De objecten vertonen toevallige details, alsof wind en water hun werk hebben gedaan. Onderzoekers hebben ze aan het licht gebracht: naar herkomst en betekenis moeten we (nog) raden.

Maria Blaisse draait al twintig jaar om de binnenband heen. Ondanks hun gezamenlijke afkomst zitten de resultaten vol tegenstellingen. Ze zijn organisch en kunstmatig, toevallig en trefzeker, ernstig en vrolijk.

Objecten maken zich niet druk over hun toepassing en interpretatie. Ze vertellen dat vrijheid ontstaat uit beperking, dat je alleen iets kunt maken als je ziet dat het er al is. In de woorden van een Engels kinderliedje:

"Within the eye, earth, sea and sky, / Earth, sky and sea within an O / Lie like the seed within the flower."

Werkeiland 'Binnenband' is de eerste tentoonstelling van Platform 21. De komende jaren gebruikt Platform 21 de St.-Nicolaaskapel in Amsterdam als thuisbasis. In 2009 wordt er op dezelfde locatie een nieuw gebouw in gebruik genomen. De bedoeling van Platform 21 is om door middel van design en mode creativiteit te stimuleren. Niet alleen bij mensen die beroepshalve hun crea-

tiviteit gebruiken, maar ook bij overheid, bedrijfsleven en publiek. Het moet letterlijk een platform worden: een werkeiland dat openstaat voor samenwerking en ideeën. '21' staat voor onze nabije toekomst, de 21ste eeuw.

Op dit moment – het is nu 21 juli – zijn we nog bezig om te bedenken hoe we 'Binnenband' gaan inrichten. We willen geen afstand scheppen, geen expositie maken van mooie objecten. Liever de alledaagsheid van een winkel dan de gewijde sfeer van het museum. Wanneer bezoekers zelf hoeden en kledingstukken passen, komen ze tot leven. Er moet aandacht zijn voor de verschillende manieren van samenwerken, met ontwerpers, fotografen, dansers, fabrikanten, werkplaatsen en opleidingen. Met die bedoeling willen we lezingen, workshops en dansvoorstellingen organiseren. De uitkomsten van de workshops kunnen aan de opstelling worden toegevoegd. — *Dingeman Kuilman*

'Binnenband. De oneindige mogelijkheden van een gesloten vorm'
Tentoonstelling rond het werk van Maria Blaisse, met: Paula Abdul, Anna Beeke, Grace Jones, Issey Miyake, Irving Penn en anderen
Curator: Dingeman Kuilman
Vormgeving: OPERA ontwerpers
Projectleider: Chantal van Hezik

Platform 21, St-Nicolaaskapel,
Prinses Irenestraat 19,
1077 WT Amsterdam
platform21.com (onder constructie),
premsela.org



boven: Computeranimatie tentoonstelling Maria Blaisse. Ontwerp: OPERA Ruimtelijk ontwerpers bv, Amsterdam.

Vertraging verbouwing betekent uitstel openingsexpositie

Platform 21, centrum voor design, mode en creatie, heeft besloten tot uitstel van de opening van haar eerste tentoonstelling 'Binnenband'. De geplande openingsdatum was 1 oktober 2005. Het halen van deze datum werd onzeker doordat er bezwaren zijn ingebracht tegen de bouwvergunning voor de

verbouwing van de voormalige St.-Nicolaaskapel. De werkzaamheden aan de kapel liggen stil tot de vergunningsprocedure is afgerond. Naar verwachting zal dat medio oktober het geval zijn. Daarna wordt de bouw hervat en een nieuwe openingsdatum vastgesteld.

Nieuw centrum voor design, mode en creatie

De wisselfactor van Platform 21

De eerste stappen op weg naar een culturele functie op de Zuidas zijn gezet. Eind juni presenteren het Projectbureau Zuidas, de ING Real Estate en Premisela Stichting het Designmuseum in oprichting, onder de naam Platform 21. Dat gebeurde op de plek waar Platform 21 tot 2009 gehuisvest zal zijn, de Nicolaaskapel, een voormalig 'trainingscentrum' voor priesters. De begane grond wordt verbouwd tot een grand café in lounge stijl, met veel doorlopend meubilair, de bovenverdieping wordt naar ontwerp van Opera Ontwerpers ingericht voor exposities.



De huidige situatie op de Zuidas. De witte cirkel geeft de locatie van de Nicolaaskapel aan.

'Centrum voor design, mode en creatie' is de ondertitel voor het Platform, waarmee subtiel wordt aangesloten bij de enige bestaande culturele voorziening op de Zuidas, de Gerrit Rietveld-academie. Design staat niet op zichzelf, benadrukt Premisela, maar komt in samenwerking met cultuur en economie tot bloei. Als voorbeeld geldt het Fabrica-initiatief van Benetton. Dat is weliswaar gelieerd aan de fameuze Italiaanse modefabrikant, maar opereert daar ook los van, als een workshop waar ideeën en concepten worden uitgewerkt die soms (maar niet noodzakelijkerwijs) tot producten leiden.

Met het laboratoriumconcept neemt Premisela afstand van het Londense Design Museum, dat een veel conservatiever beleid voert door design als een statische discipline te presenteren. Fungeert Londen voornamelijk als een etalage van esthetische producten, Platform 21 lijkt eerder aan te koersen op een multidisciplinair instituut, dat zowel ontwerpers als het bedrijfsleven wil aantrekken. Daarmee is het min of meer de realisatie van een aspect van de 'creatieve stad', waarin cultuur onmisbaar is voor de ontwikkeling van economie, bedrijvigheid en stedelijke aantrekkelijkheid.

Dingeman Kuilman (directeur van Premisela Stichting) positioneerde het nieuwe Platform bij de presentatie in juni dan ook als volgt: eerder Palais de Tokyo dan Stedelijk Museum, eerder deel van een netwerk dan een op zichzelf staande instelling. Dat het Platform geen collectie heeft en ook niet wil aanleggen, ligt dan voor de hand. Immers, een collectie is een 'handenbinder', maakt een instelling passief, terwijl Kuilman uitgaat van een actieve en betrokken rol.

Tegenstellingen Om te voorkomen dat de Zuidas een met de Londense City vergelijkbare wijk wordt, overdag gevuld met business-people en 's avonds uitgestorven, sprak het

verantwoordelijke projectbureau al jaren geleden de intentie uit dat wonen en cultuur er belangrijke componenten moeten zijn. Wat het wonen betreft – en vooral de sociale woningbouw – die is in de plannen geleidelijk naar de rand verschoven, naar een deel van de nieuwbouwwijk Gershwin tegenover de Vrije Universiteit. Begrijpelijk, want de grondprijs is nergens zo hoog als in dit reepje Amsterdam. Reyn van der Lugt, conservator bij het NAI, heeft als verkenner van de culturele paragraaf met name een toevoeging voorgesteld die Amsterdam wel kan gebruiken: een Design Museum. Dat zijn idee een wat andere draai heeft gekregen, komt vermoedelijk door de participatie van Premisela Stichting, die lering trok uit het Design Museum en het Vormgevingsinstituut: het eerste te statisch en misschien te voorspelbaar, het tweede te onzichtbaar en te veel verbonden met één discipline, de nieuwe media. 'Binnenband', de eerste expositie in de kapel, is dan ook een statement, omdat in het werk van Maria Blaisse onderzoek en het ontstaansproces van de ontwerpen zichtbaar is. Ook de keuze van de programmamanager lijkt een breuk met het Vormgevingsinstituut-verleden. Joanna van der Zanden deed ervaring op bij het reclamebureau Kesselskramer, waar creatie en originaliteit hoog in het vaandel stonden. Ze beschouwt het als een voorrecht om in de pioniersfase betrokken te zijn op zo'n belangrijke post. Alles moet zijn plek nog vinden en het Platform 21 heeft vooralsnog het uitdagende karakter van een laboratorium.

Gemeente, ING en Projectbureau jubelen over de potentie van de Zuidas. Het is de best bereikbare plek van Nederland, als er over enkele jaren ook een HSL en Noord-Zuidlijn zullen 'binnenrijden'; en het is de hot spot voor internationale bedrijven. Daarom wordt er gedacht aan de vestiging van een nieuwe British School voor de kinderen van de topbankiers en topjuristen. Wil het een interes-

sant stadsdeel worden, dan moeten voorzieningen waaronder cultuur al in een vroeg stadium voorradig zijn.

Hoe breng je die zakenmensen en designers bij elkaar? In het Platform. Dat lijkt op papier een prikkelende combinatie, alleen is het de vraag of de Zuidas-populatie wel zo zit te springen om het Platformconcept. Om de tegenstelling even scherp te beschrijven: meer Concertgebouw en Rijksmuseum dan Muziekgebouw en Stedelijk Museum, meer internationaal en wereldberoemd dan nationaal en experimenteel. Zeker de eerste expositie beantwoordt nog niet aan de hoge ambities. Dat hoeft overigens ook niet, omdat de Zuidas nog aan het begin van zijn ontwikkeling staat. Het idee van een Palais de Tokyo-formule is spannend, temeer omdat Kuilman een nieuwe manier van tentoonstellen wil uitproberen, voor zover je dat woord nog kunt gebruiken. Het gaat volgens hem meer om transformeren dan om informeren, en meer om een verhaal dan om het object. De vraag is of dat door een betrekkelijk gevestigde elite wordt opgepakt – wat zeker niet mag gebeuren is dat het een kunstenaarsenclave blijft in een buurt van wolkenkrabbers. De kapel heeft daarin zowel een voordeel als een nadeel. Het voordeel is dat er in relatieve rust en afzondering verder doorgewerkt kan worden aan het concept, het nadeel is dat de ruimte iets te veel is weggestopt – en dat geldt ook voor de strook groen waar straks het Design Museum gebouwd gaat worden. Het theater dat Joop van den Ende laat bouwen, ligt zelfs nog verder weg, maar mikt wellicht meer op de bezoekers van de Huishoudbeurs in de RAI dan op de advocaten van Boekel en de Neree.

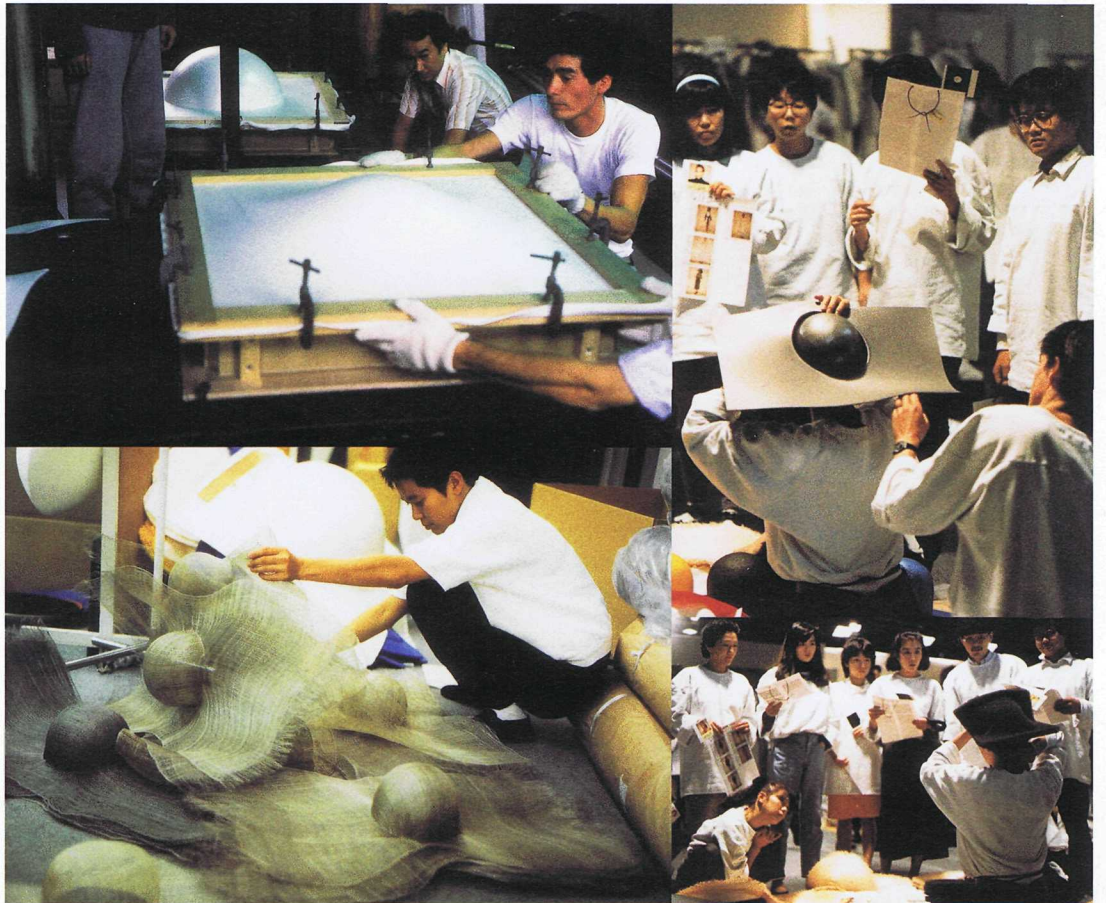
Het begin is er, en gelukkig is er weer eens een belangwekkend initiatief – maar de grote vraag is of het Platform niet eerder iets is voor de IJ-oeveren dan voor de Zuidas. Het wordt nog knap ingewikkeld om dit concept tussen advocatenkantoren en internationale banken te wringen. — Jaap Huisman



Het rubber van de band tilt even,
is willig en neemt een vorm aan.
Blijft het zo liggen dan 'klopt' het

boven:
Gomma Gebogen Tas
5 vormen 1 tas, vilt,
uitvoering Miriam Nuver,
2002-2004

rechts: De productie (links)
en het doorpassen van de
hoofdtooiën die Blaisse in
1988 i.s.m. Issey Miyake
maakte.



Foto's links: Maria Blaisse. Foto's rechts: Elisabeth van Dorp



boven: De dochters van Maria Blaisse tijdens een verkleedpartij in creaties van hun moeder

onder:
Dub 2005
Viltlen hoofddeksels





Foto: WitzZhi

Ik werk nooit vanuit een top maar vanuit intuïtie

Op dit moment is een dergelijke benadering voor Blaisse de enige goede weg. "Onze ogen worden overbelast. Wij krijgen nu waanzinnig veel en snel op ons netvlies door de computer en tv. Ik vind het daarentegen belangrijk om te luisteren, voelen, ervaren, ruimte te geven, je intuïtie te ontwikkelen. Je kunt niet sneller gaan dan een natuurlijk groeiproces, dat parallel loopt met je eigen bewustwording. Als je alleen resultaatgericht werkt kost dat uiteindelijk energie. Laat dingen ontstaan en je ontvangt energie. Ook met alle technische ontwikkelingen is het belangrijk om gericht vanuit een natuurlijke basis en structuur te werken."

Zulke opvattingen rieken naar onbespoten klankschalen, naar driehoekige meditatiekussens van Tibetaans zee gras, naar New Age. Maar de wijze waarop Blaisse ontwerpt is juist concreet en doelgericht. Dat vindt ook Ed van Hinte, die met Blaisse een boek aan het maken is: "Het gaat bij haar niet om het materiaal of het experiment. Ze beschikt over een vermogen om precies het goede beeld te zien."

Respect Eerder dit jaar deed Blaisse mee aan de vormgevings-expositie 'Nest' in het Stedelijk Museum. Op de tentoonstelling waren opvallend veel experimenteel-ambachtelijke producten te zien. Er tekende zich een duidelijke ontwikkeling af. De conceptuele insteek wordt verlaten voor een ambachtelijkheid, die de meeste ontwerpers nu echter nog maar amper blijken te beheersen. Vaak ontwikkelden ontwerpers zich met verschillende producten in uiteenlopende technieken. Experimenteren in het wilde weg; prijs-schieten zonder de roos te raken.

"Vormbewustzijn, dat mis ik nu bij jonge ontwerpers," zegt Blaisse instemmend. "Om dat te ontwikkelen is het belangrijk dat je je bewust wordt van materiaal en techniek. Wanneer je oefent door naar processen in de natuur te kijken, blijven je vormen krachtig en hoef je niet met krankzinnige ideeën te komen. Met diep respect voor de

Maria Blaisse, links, openingsavond KunSTRAI, stand Galerie Binnen, ontwerp Ilse Mater, 2005
rechts: Lazy love-installatie

natuur ontwikkel je ook zelfrespect. Je ontwikkelt éigen vormen, al geloven jonge vormgevers en architecten waar ik mee werk in workshops daar eerst niet zo in. Ik sleep ze daarom achter hun computerbeeldscherm vandaan, de natuur in, en leer ze beter kijken. Dat komt op een zeker moment over. Je ziet het later ook in hun werk terug. Ze gaan rustiger en zorgvuldiger en uiteindelijk krachtiger werken. Als je begint in dit vak kijk je vaak alleen naar waar je wat in de wereld kunt halen. Dat maakt je jaloers en gejaagd. Kijk liever naar wat je met je werk aan de wereld kunt bijdragen." ^{fin}

De tentoonstelling 'De Binnenband' is te zien bij Platform 21, zie het artikel van Dingeman Kuilman op pag. 39.

De hoeden Dub en Dop zijn verkrijgbaar bij Galerie Binnen, Keizersgracht 82
T 020 6259603

ekwc masterclass:
15-16-17 september,
Fort Asperen, Acqoy
(bij Leerdam)
ekwc.nl,
noor.zwinkels@ekwc.nl